

Visie 2030–2040

De toekomst van Borger-Odoorn

Regie over onze eigen koers



Een strategisch kompas voor de lange termijn

Lokale Kracht — Borger-Odoorn

Leeswijzer

Dit visiedocument schetst de belangrijkste ontwikkelingen waarmee Borger-Odoorn de komende vijftien jaar te maken krijgt, en formuleert de strategische principes waarmee Lokale Kracht deze wil benaderen.

Het is geen beleidsprogramma. Het bevat geen concrete maatregelen of speerpunten - die horen thuis in verkiezingsprogramma's en coalitieakkoorden. Dit document is een *kompas*: het geeft richting aan de keuzes die we maken, ongeacht welke specifieke uitwerking die krijgen.

Het verkiezingsprogramma 2026–2030 van Lokale Kracht is de eerste concrete vertaling van deze visie. Toekomstige programma's zullen andere accenten leggen, afhankelijk van wat er speelt - maar altijd vanuit dezelfde onderliggende principes.

1. Waar we staan

Borger-Odoorn is een gemeente met een eigen karakter. Vijfentwintig dorpen, een open landschap, een rijke historie die teruggaat tot de hunebedden, en een gemeenschapszin die we noaberschap noemen. Die identiteit is geen relict uit het verleden - het is een levende kracht die onze dorpen draagt.

Tegelijk staat onze gemeente aan de vooravond van ingrijpende veranderingen. De trends die de komende vijftien jaar op ons afkomen zijn niet uniek voor Borger-Odoorn, maar ze raken ons wel anders dan stedelijke gebieden. Sommige bieden kansen die we elders niet hebben. Andere stellen ons voor uitdagingen die we niet kunnen negeren.

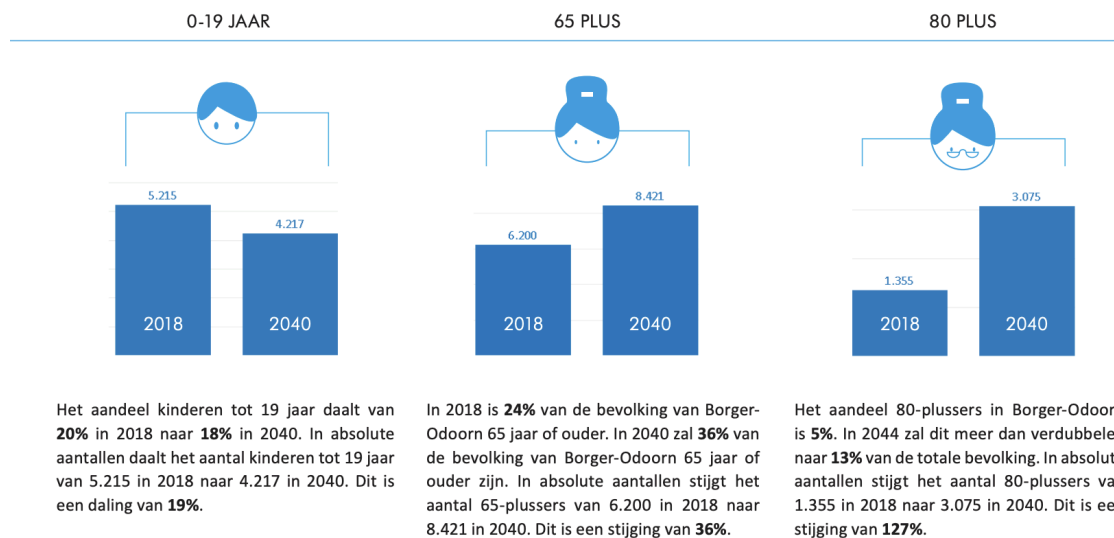
De centrale vraag is niet óf deze veranderingen komen, maar hoe we ermee omgaan. Laten we ze over ons heen komen, of pakken we zelf de regie?

2. Vijf transformaties

We hebben vijf grote ontwikkelingen op een rij gezet die de komende vijftien jaar het gezicht van Borger-Odoorn zullen bepalen. Ze hangen met elkaar samen en versterken elkaar - in positieve én negatieve zin.

2.1 Demografie: een fundamenteel andere bevolkingsopbouw

De cijfers zijn helder. In 2040 zal naar verwachting 36% van onze inwoners 65-plus zijn - een toename van 12 procentpunt ten opzichte van 2018. Het aantal 80-plussers verdubbelt. Tegelijk daalt het aantal jongeren en krimpt de beroepsbevolking.



Bron: Trendbureau Drenthe (2018)

Sinds de corona periode zien we een toegenomen instroom van nieuwe inwoners uit de Randstad. Borger-Odoorn trekt verhoudingsgewijs vier keer zoveel Randstedelingen aan als buurgemeenten Stadskanaal of Veendam - vooral dertigers met jonge kinderen, aangetrokken door betaalbare woningen, ruimte en rust. Deze instroom brengt nieuwe energie in dorpen en verzacht op sommige plekken de bevolkingskrimp. Tegelijkertijd verandert zij het onderliggende demografische beeld slechts beperkt: de vergrijzing zet door en de verhouding tussen werkenden en niet-werkenden blijft structureel onder druk staan.

Dit is geen ramp, maar het is wel een fundamenteel andere situatie dan waar onze voorzieningen, arbeidsmarkt en gemeentefinanciën op zijn ingericht. Een gemeente waar vier op de tien inwoners gepensioneerd is, functioneert anders dan een gemeente waar dat er twee op de tien zijn.

De kernvraag: Hoe organiseren we een samenleving waarin steeds minder mensen op werkzame leeftijd zijn, terwijl de behoefte aan zorg, ondersteuning en vrijwillige inzet groeit?

2.2 Technologie: een nieuwe manier van werken en leven

Kunstmatige intelligentie, digitalisering en slimme technologie veranderen de manier waarop we werken, communiceren en publieke diensten organiseren. Routinematige taken worden steeds vaker ondersteund of overgenomen door digitale systemen, terwijl mensen zich kunnen richten op werk dat om aandacht, afweging en menselijk contact vraagt.



Bron: ZonMw / Impuls (2023). Infographic 'Terreinen waarop de zorg AI gaat toepassen'.

Beeld: Curve Mags & More.

De bovenstaande infographic laat zien hoe kunstmatige intelligentie in de zorg wordt ingezet om professionals te ondersteunen, administratieve lasten te verminderen en schaarse capaciteit beter te benutten. Dit illustreert breder hoe technologie kan bijdragen aan werkverlichting en kwaliteit - mits zorgvuldig toegepast en met oog voor de menselijke maat.

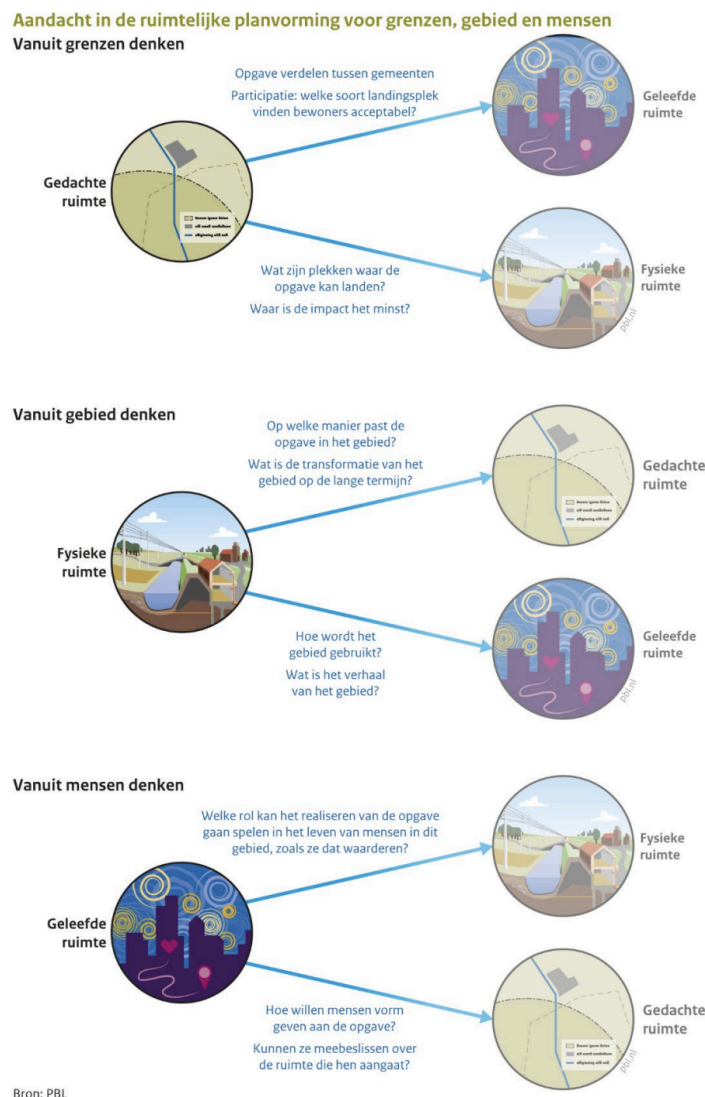
Tegelijkertijd brengt deze ontwikkeling risico's met zich mee. Niet iedereen kan vanzelf meekomen in een steeds digitalere samenleving. Wie minder digitaal vaardig is - of simpelweg de voorkeur geeft aan persoonlijk contact - dreigt buiten de boot te vallen.

De kernvraag: Niet óf technologie een rol gaat spelen, maar hoe we die inzetten: op een manier die mensen ondersteunt, werk verlicht en niemand buitensluit.

2.3 Ruimte: groeiende claims op een schaars goed

Nederland staat onder toenemende druk. Woningbouw, energieopwekking, natuurherstel, waterveiligheid, landbouw en infrastructuur vragen allemaal om ruimte. In die context wordt steeds vaker naar regio's als Borger-Odoorn gekeken: hier lijkt nog plek.

Maar onze ruimte is niet leeg. Zij vormt het fundament onder onze leefkwaliteit, onze economie en onze identiteit. Landbouwgrond, dorpen, natuur en open landschap zijn geen restgebieden, maar bewuste keuzes die generaties lang zijn opgebouwd.



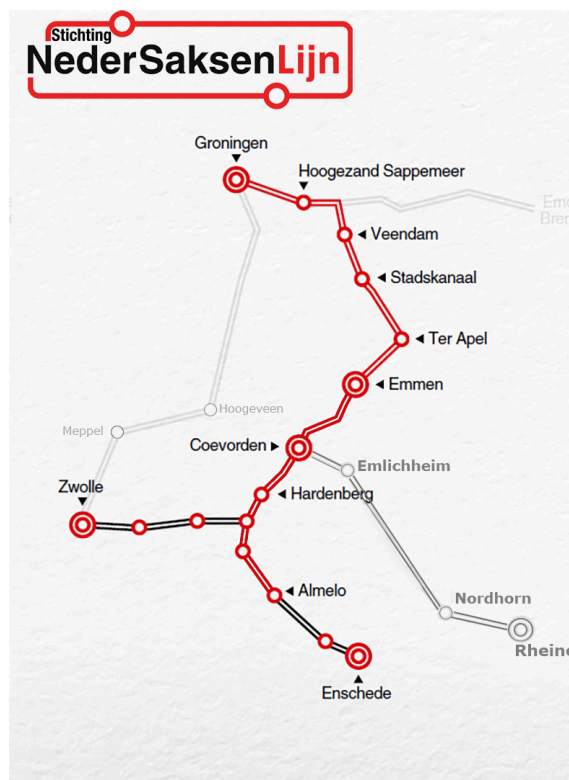
Ruimtelijke keuzes krijgen een andere uitkomst afhankelijk van het perspectief: beleidsmatig, gebiedsgericht of vanuit het dagelijks leven van inwoners. Bron: Monitor RES door Planbureau voor de Leefomgeving (2025).

Juist daarom gaat het debat niet alleen over *of* we ruimte hebben, maar *waarvoor* we die inzetten - en wie daarover beslist. Nationale opgaven mogen niet automatisch betekenen dat lokale belangen naar de achtergrond verdwijnen. Het PBL laat zien dat ruimtelijke keuzes alleen duurzaam zijn als ze aansluiten bij de schaal, identiteit en het dagelijks gebruik van een gebied - en als inwoners vroegtijdig betrokken worden bij die keuzes.

De kernvraag: Hoe zorgen we ervoor dat keuzes over wonen, energie en landschap niet *over* onze dorpen worden genomen, maar *met* onze dorpen - op een manier die past bij schaal, draagkracht en identiteit van Borger-Odoorn?

2.4 Bereikbaarheid: verbinding als voorwaarde

De komst van de Nedersaksenlijn markeert een mogelijke kanteling voor Borger-Odoorn. Na jaren van relatieve afzondering komt de regio weer nadrukkelijker in verbinding te staan met omliggende steden en economische centra. Dat biedt kansen voor werk, onderwijs en vestiging.



Bron: Stichting Nedersaksenlijn (2024)

Tegelijkertijd staat de bereikbaarheid van plattlandsgebieden onder druk. Traditioneel openbaar vervoer wordt steeds moeilijker te organiseren bij lage bevolkingsdichtheid. Zonder alternatieven dreigt uitsluiting - vooral voor jongeren, ouderen en mensen zonder auto.

Daarbij is bereikbaarheid niet langer alleen fysiek. Digitale verbindingen - snel en betrouwbaar internet - zijn een basisvoorwaarde geworden voor meedoen aan onderwijs, zorg, werk en dienstverlening. Zonder digitale infrastructuur ontstaat een nieuwe vorm van achterstand.

De uitdaging is om bereikbaarheid opnieuw te definiëren: niet als één oplossing, maar als een combinatie van slimme OV-vormen, gedeelde mobiliteit en sterke digitale netwerken.

De kernvraag: Hoe zorgen we ervoor dat Borger-Odoorn verbonden blijft - fysiek én digitaal - zodat inwoners kunnen meedoen, voorzieningen bereikbaar blijven en de regio toekomstbestendig is?

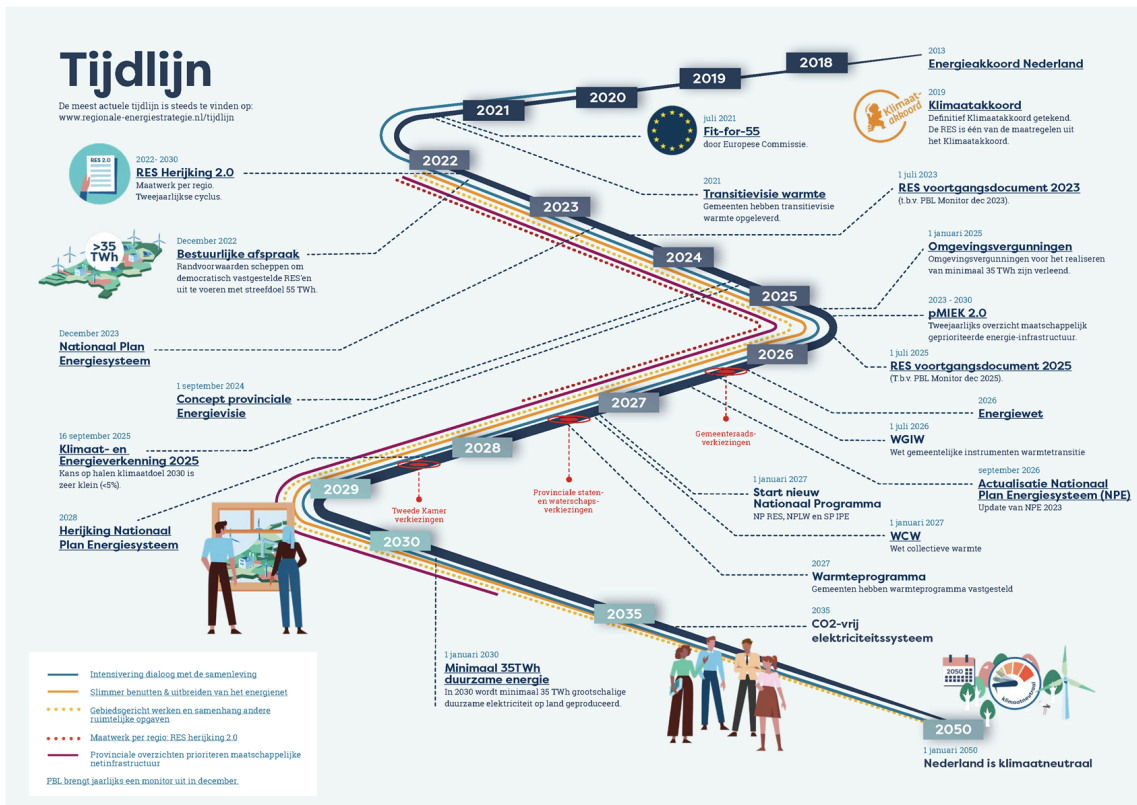
2.5 Klimaat en energie: transitie met impact

Zoals beschreven in hoofdstuk 2.3 staat de ruimte in Borger-Odoorn onder toenemende druk. Ook de klimaat- en energietransitie doet een groot beroep op diezelfde ruimte. Windmolens, zonnevelden, verzwaring van het elektriciteitsnet, warmtepompen en aanpassingen aan water en bodem zijn geen abstracte plannen, maar ingrepen die direct zichtbaar en voelbaar zijn in onze dorpen en ons landschap.

Daarbij speelt ook de beschikbare netcapaciteit een steeds grotere rol. Netbeheerder Enexis geeft aan dat delen van het elektriciteitsnet in Drenthe hun grenzen bereiken, waardoor nieuwe aansluitingen voor woningen, bedrijven en energieprojecten niet altijd direct mogelijk zijn. Netcongestie is daarmee niet alleen een technisch vraagstuk, maar een factor die directe invloed heeft op woningbouw, economische ontwikkeling en de snelheid van de energietransitie in Borger-Odoorn.

Daarnaast worden de gevolgen van klimaatverandering steeds concreter. Hevigere regenval, langere periodes van droogte en hitte vragen om aanpassing van waterbeheer, inrichting van het landschap en de gebouwde omgeving. Deze opgaven raken niet alleen de leefkwaliteit van inwoners, maar ook de landbouw, die een sleutelrol speelt in zowel voedselproductie, economie en landschapsbeheer.

De landbouw staat daarmee voor een dubbele uitdaging: verduurzaming van de eigen bedrijfsvoering én omgaan met veranderende regelgeving rond stikstof, water en klimaat. Dat raakt de ruggengraat van ons buitengebied. Juist daarom kunnen klimaat- en energie opgaven niet los worden gezien van keuzes over ruimtegebruik, schaal en draagkracht.



Bron: Tijdlijn RES - op weg naar 2030-2050 (2025)

Ervaringen uit eerdere energieprogramma's laten zien dat projecten alleen slagen wanneer technische haalbaarheid, ruimtelijke inpassing en maatschappelijk draagvlak vanaf het begin samen worden afgewogen.

Binnen Lokale Kracht geldt daarom een helder uitgangspunt: klimaat- en energiedoelen zijn belangrijk, maar zij moeten passen binnen de ruimtelijke kaders die we samen stellen. Niet elke oplossing past op elke plek. Nationale doelen mogen niet automatisch leiden tot lokale belasting, verlies van landschap of afnemend draagvlak.

De opgave is om bij te dragen aan de energietransitie op een manier die dorpen versterkt in plaats van verdeeld: met oog voor schaal, lokaal eigenaarschap, landschappelijke inpassing en eerlijke verdeling van lasten en baten. Energie moet iets zijn dat terugvloeit naar de gemeenschap - in lagere lasten, betere voorzieningen en toekomstbestendige dorpen.

De kernvraag:

Hoe dragen we bij aan klimaat- en energiedoelen binnen de grenzen van onze ruimte, zodat onze dorpen leefbaar blijven, het landschap wordt gerespecteerd en inwoners zeggenschap houden over hun omgeving?

2.6 De samenhang

De grote veranderingen waar Borger-Odoorn voor staat, zijn nauw met elkaar verweven. Vergrijzing vergroot de zorgvraag, terwijl technologie kan helpen die zorg toegankelijk te houden. Betere bereikbaarheid kan nieuwe inwoners aantrekken, maar alleen als er passende woningen zijn. De energietransitie vraagt ruimte, terwijl diezelfde ruimte nodig is voor landbouw, natuur en wonen.

Wanneer deze ontwikkelingen los van elkaar worden benaderd, ontstaan spanningen en onbedoelde effecten. In het slechtste scenario versterken problemen elkaar: krimp leidt tot verdwijnende voorzieningen, wat vertrek versnelt, waardoor draagvlak verder afneemt. Ruimtelijke keuzes zonder lokaal eigenaarschap vergroten weerstand en verlies aan vertrouwen.

Maar er is ook een ander scenario mogelijk. Wanneer keuzes in samenhang worden gemaakt, kunnen ontwikkelingen elkaar juist versterken. Goede bereikbaarheid vergroot kansen voor jongeren en ondernemers. Passende woningbouw houdt dorpen vitaal. Zorg en ondersteuning dichtbij versterken sociale samenhang. Energieoplossingen met lokaal draagvlak leveren niet alleen stroom, maar ook vertrouwen en investeringskracht op.

Welk scenario werkelijkheid wordt, is geen toeval. Het hangt af van de keuzes die we maken, de volgorde waarin we ze maken en de mate waarin inwoners worden betrokken. Lokale Kracht ziet samenhang niet als abstract begrip, maar als randvoorwaarde voor goed bestuur.

Regie, timing en draagvlak bepalen of verandering leidt tot verlies - of tot een sterke, leefbare toekomst voor onze dorpen.

3. Onze uitgangspunten

De ontwikkelingen die in hoofdstuk 2 zijn geschetst vragen om richting. Niet in de vorm van snelle oplossingen, maar in de vorm van heldere uitgangspunten die houvast bieden bij uiteenlopende keuzes.

Lokale Kracht benadert deze transformaties vanuit een aantal vaste principes. Het zijn **geen beleidsmaatregelen**, maar **kompaspunten**: uitgangspunten die richting geven aan hoe wij besluiten nemen - ongeacht het specifieke dossier of het moment.



Deze uitgangspunten vormen samen een kompas. Niet elk principe weegt in elke situatie even zwaar, maar geen enkele keuze staat los van de andere.

Juist in spanning tussen deze principes ontstaan de afwegingen die Lokale Kracht zichtbaar en bespreekbaar wil maken.

3.1 Regie houden

Borger-Odoorn bepaalt zelf hoe het zich ontwikkelt.

Lokale Kracht staat voor een gemeente die zelf aan het stuur zit. Beslissingen over onze dorpen worden niet vanzelfsprekend elders genomen - niet in Den Haag, niet in Assen en niet door marktpartijen. Dat betekent niet dat we ons afsluiten. We werken samen met provincie, Rijk en regio, maar doen dat als een **gelijkwaardige partner** die zelf bepaalt wat past bij onze schaal, onze dorpen en onze gemeenschap.

Regie houden vraagt om actief handelen. Wie afwacht, wordt ingehaald. Daarom nemen we zelf initiatief, formuleren we eigen visies en zorgen we dat Borger-Odoorn tijdig aan tafel zit - voordat keuzes over ons worden gemaakt in plaats van met ons.

3.2 De menselijke maat

Systemen dienen mensen, niet andersom.

Of het nu gaat om zorg, dienstverlening, digitalisering of regelgeving: het vertrekpunt is altijd de mens. Technologie en systemen kunnen ondersteunen, versnellen en ontlasten, maar mogen nooit het menselijk contact vervangen waar dat nodig is. Regels zijn er om te helpen, niet om mensen vast te zetten in procedures.

De menselijke maat betekent ook oog hebben voor verschillen. Niet iedereen is digitaal vaardig. Niet iedereen heeft een netwerk of kan makkelijk zijn weg vinden. Een sterke gemeente herkent die verschillen en organiseert ondersteuning zodat niemand tussen wal en schip valt.

3.3 Van binnenuit bouwen

Ontwikkeling versterkt wat er is, in plaats van het te vervangen.

Groei is geen doel op zich. Nieuwe woningen, bedrijvigheid en voorzieningen zijn alleen waardevol als ze bijdragen aan de gemeenschap die al bestaat. Dat betekent: eerst bouwen en ontwikkelen binnen dorpen voordat het landschap wordt aangesproken. Schaal die past bij de omgeving. Ontwikkelingen die aansluiten bij het karakter van de dorpen, in plaats van die onder druk te zetten.

Van binnenuit bouwen betekent ook vertrekken vanuit eigen kracht. Borger-Odoorn kent een sterke sociale basis: verenigingen, vrijwilligers, noaberschap. Die kracht vormt het fundament van onze gemeente. Beleid ondersteunt en versterkt dit, maar vervangt het niet.

3.4 Lange termijn boven korte termijn

Keuzes van vandaag moeten ook morgen verdedigbaar zijn.

Veel van de opgaven waar we nu voor staan, zijn het resultaat van keuzes uit het verleden die op dat moment logisch leken. De komende jaren zullen opnieuw beslissingen worden genomen met gevolgen die verder reiken dan één raadsperiode.

Lokale Kracht weegt keuzes af op hun effect op de lange termijn. Dat betekent soms kiezen voor oplossingen die nu meer inspanning vragen, maar later meer opleveren. Investeren in zaken waarvan het rendement niet direct zichtbaar is. En soms ook ‘nee’ zeggen tegen ontwikkelingen die op korte termijn aantrekkelijk lijken, maar op lange termijn schade toebrengen aan onze leefomgeving of gemeenschap.

3.5 Eerlijk delen

Wie bijdraagt aan oplossingen, deelt ook in de opbrengsten.

Als Borger-Odoorn ruimte biedt voor nationale of regionale opgaven - zoals energieopwekking, woningbouw of infrastructuur - dan horen de baten daarvan ook lokaal terug te vloeien. Niet als gunst, maar als uitgangspunt. Dat geldt voor financiële opbrengsten, maar ook voor zeggenschap, participatie en versterking van de leefomgeving.

Eerlijk delen geldt ook binnen de gemeente zelf. Tussen dorpen, tussen generaties, tussen inwoners die hier al langer wonen en nieuwkomers. Keuzes die structureel één groep bevoordelen ten koste van een andere, ondermijnen de samenhang en houden geen stand.

3.6 Veerkracht boven efficiëntie

Een sterke gemeente kan tegen een stootje.

Jarenlang lag de nadruk in beleid op efficiëntie: zo veel mogelijk doen met zo min mogelijk middelen. Dat heeft voordelen gebracht, maar ook kwetsbaarheid. Systemen die tot op de rand zijn geoptimaliseerd, laten weinig ruimte voor onverwachte gebeurtenissen.

Lokale Kracht kiest bewust voor veerkracht. Dat betekent buffers, flexibiliteit en het vermogen om schokken op te vangen - sociaal, financieel en organisatorisch. Soms vraagt dat om iets meer te investeren dan strikt noodzakelijk lijkt. Maar een gemeente die alleen functioneert als alles meezit, is geen sterke gemeente.

4. Wat dit betekent

De uitgangspunten van Lokale Kracht geven richting, maar vullen zichzelf niet automatisch in. Ze vragen om bewuste keuzes in concrete domeinen - keuzes die niet altijd eenvoudig zijn en soms spanning oproepen.

In dit hoofdstuk schetsen we per terrein waar die spanningen liggen en welke afwegingen daarbij centraal staan. Niet als vastomlijnde oplossingen, maar als brug tussen beleid en besluitvorming.

4.1 Zorg en ondersteuning

De zorgvraag groeit snel, terwijl het aantal mensen dat zorg kan leveren afneemt. Dit is geen tijdelijk probleem, maar een structurele verschuiving. Doorgaan zoals we gewend zijn is geen optie.

De spanning zit hier tussen **efficiëntie en menselijkheid**. Technologie, preventie en samenwerking zijn noodzakelijk om de zorg overeind te houden, maar zorg blijft mensenwerk. De uitdaging is om innovatie in te zetten zonder dat inwoners verdwalen in systemen of het persoonlijke contact verliezen.

De uitdaging is om zorg zo te organiseren dat zij **dichtbij, begrijpelijk en toegankelijk blijft** - met realistische verwachtingen over wat de gemeente kan bieden, nu en in de toekomst.

4.2 Wonen en leefomgeving

De woningnood raakt verschillende groepen op verschillende manieren. Ouderen willen kleiner wonen, starters zoeken betaalbaarheid, gezinnen ruimte. Tegelijkertijd staat de leefomgeving onder druk en is uitbreiding niet onbeperkt mogelijk.

Hier botst de behoefte aan groei met het uitgangspunt **van binnenuit bouwen**. De uitdaging is om woningen toe te voegen die passen bij de dorpen, zonder het landschap of de sociale samenhang aan te tasten.

De kern van dit vraagstuk ligt niet in aantallen, maar in kwaliteit: **bouwen wat nodig is, op de juiste plekken, voor de juiste groepen** - met oog voor de lange termijn.

4.3 Economie en werk

De lokale economie verandert van karakter. Automatisering vermindert werkgelegenheid in traditionele sectoren, terwijl zorg, techniek en dienstverlening groeien. Tegelijkertijd maakt thuiswerken het mogelijk om hier te wonen en elders te werken.

De spanning ligt tussen **aantrekkelijkheid en schaal**. Hoe stimuleren we economische activiteit zonder een groeimodel na te jagen dat niet past bij Borger-Odoorn? En hoe zorgen we dat jongeren perspectief hebben op werk - hier of via verbindingen met de regio?

Een sterke lokale economie is er één die **perspectief** biedt aan jongeren, **ruimte** geeft aan ondernemers en **aansluit bij de mogelijkheden** van onze regio - zonder de eigenheid van onze dorpen te verliezen.

4.4 Voorzieningen

Niet elke voorziening kan in elk dorp blijven bestaan. Dat is een ongemakkelijke realiteit, maar ontwijken maakt haar niet minder waar. De vraag is hoe we daarmee omgaan zonder dat dorpen langzaam leeglopen.

Hier botst **efficiëntie met veerkracht**. Schaalvergroting kan logisch lijken, maar maakt gemeenschappen kwetsbaar. Tegelijk is het vasthouden aan alles overal niet houdbaar.

De opgave is om voorzieningen zo te organiseren dat **bereikbaarheid, nabijheid en kwaliteit** in balans blijven - via slimme combinaties, nieuwe vormen en actieve betrokkenheid van inwoners bij moeilijke, maar noodzakelijke keuzes.

4.5 Energie en landschap

De energietransitie is zichtbaar en voelbaar in Borger-Odoorn. De vraag is niet of die plaatsvindt, maar **hoe en onder welke voorwaarden**. Dit raakt direct aan het landschap, de leefomgeving en het gevoel van zeggenschap.

Hier komt alles samen: **regie houden, eerlijk delen en lange-termijnkeuzes**. Projecten die van bovenaf worden opgelegd zonder lokaal eigendom of draagvlak, ondermijnen vertrouwen. Initiatieven waarin inwoners mede-eigenaar zijn en waarin opbrengsten terugvloeien naar de gemeenschap, versterken de gemeente.

Energiebeleid is daarmee geen technisch dossier, maar een vraagstuk van **identiteit, eigenaarschap en vertrouwen**.

4.6 Landbouw

De agrarische sector staat onder grote druk door regelgeving, marktontwikkelingen en ruimtelijke claims. Tegelijk vormen boeren het fundament van het landschap en de lokale economie.

De spanning zit tussen **veranderende eisen en bestaanszekerheid**. Boeren hebben ruimte nodig om te investeren, te innoveren en keuzes te maken - niet een overheid die voortdurend van koers wisselt.

De uitdaging is om landbouw een volwaardige plek te geven in de afweging tussen **natuur, wonen en energie**, en boeren perspectief te bieden binnen **duidelijke, betrouwbare kaders**.

De vraagstukken in dit hoofdstuk laten zien dat besturen steeds minder gaat over losse dossiers en steeds meer over het maken van samenhangende keuzes. Besluiten in het ene domein werken vrijwel altijd door in andere terreinen - soms zichtbaar, vaak pas later.

Juist daarom vraagt goed bestuur om meer dan technische oplossingen of sectorale optimalisatie. Het vraagt om expliciete afwegingen, transparantie over belangen en de bereidheid om keuzes te maken die niet iedereen onmiddellijk bedienen, maar wel standhouden op de lange termijn.

Voor Lokale Kracht betekent dit dat we niet per domein redeneren, maar per afweging. Niet wat maximaal kan, maar wat verantwoord is. Niet wat snel scoort, maar wat past bij onze dorpen, onze ruimte en onze gemeenschap.

Dat vraagt richting, consistentie en de moed om soms 'nee' te zeggen - juist om op de lange termijn 'ja' te kunnen blijven zeggen tegen leefbaarheid, perspectief en vertrouwen.

5. Risico's en onzekerheden

Een realistische visie kijkt niet alleen naar kansen, maar ook naar wat mis kan gaan. De komende vijftien jaar zullen niet lineair verlopen. Sommige risico's kunnen we beïnvloeden, andere niet. Daarom is het belangrijk ze expliciet te benoemen.

5.1 Kwetsbaarheden die zichtbaar worden

Als ontwikkelingen ongunstig samenkomen, kunnen negatieve effecten elkaar versterken. Hieronder volgen een aantal scenario's die belichten hoe dat tot uiting zou kunnen komen:

- Een groeiende zorgvraag in combinatie met personeelstekorten kan leiden tot een **zorginfarct**: langere wachtlijsten, overbelaste mantelzorgers en toenemende eenzaamheid onder ouderen.
- Het verdwijnen van voorzieningen kan een **neerwaartse spiraal** veroorzaken: minder voorzieningen leiden tot vertrek van inwoners, wat weer leidt tot verdere verschraling van dorpen.
- Financieel ontstaat druk wanneer het aantal inwoners afneemt, terwijl de kosten voor zorg, infrastructuur en onderhoud blijven stijgen. Dit vergroot het risico op **structurele financiële krapte**.
- **Leegstand en verloedering** kunnen optreden wanneer woningen, winkels of maatschappelijke gebouwen hun functie verliezen zonder herbestemming. Dit tast leefbaarheid en veiligheid aan.
- Daarnaast dreigt **tweedeling**: tussen inwoners die wel en niet meekomen met digitalisering, tussen dorpen die groeien en dorpen die krimpen, en tussen groepen die zich gehoord voelen en groepen die zich buitengesloten weten.
- Tot slot bestaat het risico van **verlies van regie**: wanneer keuzes over ruimte, energie of infrastructuur elders worden gemaakt, zonder voldoende invloed van inwoners en gemeente.

Deze reële kwetsbaarheden vragen onze aandacht en de bereidheid om stappen te zetten in het nu waar we over 10 of 15 jaar profijt van zullen hebben.

5.2 Onzekerheden die we niet kunnen voorspellen

Niet alles laat zich sturen of voorspellen. De snelheid waarmee technologie zich ontwikkelt, is onzeker. Of de recente toestroom van nieuwe inwoners aanhoudt, is dat ook. Net als de mate waarin landelijke politiek ingrijpt op thema's als stikstof, energie en woningbouw.

Ook kunnen externe schokken optreden: nieuwe gezondheids crises, klimaatgerelateerde extremen of geopolitieke ontwikkelingen die economie en samenleving raken.

Deze onzekerheden kunnen we niet wegnemen. Wat we wél kunnen doen, is voorkomen dat onze gemeente kwetsbaar wordt door afhankelijk te zijn van één toekomstbeeld.

Daarom kiest Lokale Kracht voor **veerkracht**: beleid dat ruimte laat om bij te sturen, buffers opbouwt en keuzes maakt die ook onder andere omstandigheden houdbaar blijven. Niet alles voor vandaag, maar zorgen dat Borger-Odoorn ook morgen kan blijven functioneren.

6. Tot slot

Dit visiedocument beschrijft de context waarin Borger-Odoorn zich de komende vijftien jaar ontwikkelt, en de uitgangspunten die richting geven aan de keuzes die we daarin maken.

De concrete invulling volgt in verkiezingsprogramma's, coalitieakkoorden en beleidsplannen. Die zullen per periode verschillen, afhankelijk van wat er speelt en wat politiek en maatschappelijk mogelijk is. Maar de onderliggende koers blijft dezelfde: regie houden, keuzes maken met oog voor mensen en dorpen, en verder kijken dan de korte termijn.

Het verkiezingsprogramma 2026–2030 van Lokale Kracht vormt de eerste vertaling van deze visie. Daarin maken we concreet welke stappen we in de komende raadsperiode willen zetten. Wie dat programma leest, zal de uitgangspunten uit dit document herkennen - niet als abstracte principes, maar als bewuste en uitlegbare keuzes.

Borger-Odoorn bepaalt zelf hoe het groeit.

Niet door stil te staan maar door gericht vooruit te kijken.

Met respect voor wat hier is opgebouwd, en verantwoordelijkheid voor wat we doorgeven.

— Lokale Kracht

Bronnen

CBS (2021). Meer verhuizingen naar regio's buiten de Randstad.

<https://www.cbs.nl/nl-nl/nieuws/2021/08/meer-verhuizingen-naar-regio-s-buiten-de-randstad>

CBS (2025). "Trek uit de Randstad neemt wat af, vooral dertigers vertrekken".

<https://www.cbs.nl/nl-nl/nieuws/2025/46/trek-uit-de-randstad-neemt-wat-af-vooral-dertigers-vertrekken>

Enexis Netbeheer (2025). Update netcapaciteit april 2025.

<https://www.enexis.nl/nieuws/2025/04/update-netcapaciteit-april>

Gemeente Borger-Odoorn. Wonen in Borger-Odoorn / Woonvisie 2022+.

<https://www.borger-odoorn.nl/wonen-in-borger-odoorn>

OECD (2025). Reinforcing Rural Resilience.

https://www.oecd.org/en/publications/reinforcing-rural-resilience_7cd485e3-en.html

Planbureau voor de Leefomgeving (PBL) (2025). Monitor RES 2025.

<https://www.pbl.nl/publicaties/monitor-res-2025>

Platform31 (2023). Leefbaarheid en veiligheid op het platteland.

<https://www.platform31.nl/articles/leefbaarheid-en-veiligheid-op-het-platteland/>

Regionale Energiestrategie (RES) (2025). Tijdlijn RES - op weg naar 2030-2050.

<https://www.regionale-energiestrategie.nl/werkwijze/doel+van+de+res/2498461.aspx?t=Tijdlijn-RES-op-weg-naar-2030-2050>

RES Drenthe (2021). Regionale Energiestrategie Drenthe 1.0 - Streven naar 50% lokaal eigendom.

<https://www.energievoordrenthe.nl>

RTV1, "Randstedelingen verhuizen het meest naar Borger-Odoorn: 'Hier kan ik veel meer mezelf zijn'".

<https://rtveen.nl/2025/11/29/randstedelingen-verhuizen-het-meest-naar-borger-odoorn-hier-kan-ik-veel-meer-mezelf-zijn/>

Stichting Nedersaksenlijn. Traject spoorlijn (versie 2024).

<https://nedersaksenlijn.nl/>

Trendbureau Drenthe (2018). Leefbaarheidsmonitor Borger-Odoorn.

https://trendbureaudrenthe.nl/wp-content/uploads/2018/05/TD_LBHmonitor2018-Borger.pdf

Vilans (2023). Whitepaper - AI in de ouderenzorg.

<https://www.vilans.nl/kennis/whitepaper-ai-in-de-ouderenzorg>

Vilans (2024). 10 technologische en digitale ontwikkelingen in de zorg.

<https://www.vilans.nl/actueel/verhalen/10-technologische-digitale-ontwikkelingen-in-de-zorg>

WUR (2011). Dorpen onder druk - verkenning maatschappelijke rol plattelandscorporaties.

<https://edepot.wur.nl/136247>

ZonMw / Impuls (2023). Terreinen waarop AI in de zorg wordt toegepast (infographic).

<https://impuls.zonmw.nl/impuls/impuls-5/infographic/>